

N.º 95. zkia  
Otoño 2022  
Udazkena

# albaitaritza

# PAC

**Tomás García Azcárate**

Doctor Ingeniero agrónomo y  
especialista en economía agraria



**ZELERIS®**  
TRATAMIENTO  
**SRB**



# ZELERIS®

[florfenicol + meloxicam]

- ▶ Tratamiento combinado de florfenicol y meloxicam indicado frente a la enfermedad respiratoria bovina.
- ▶ Con una inyección se consigue un tratamiento de al menos 72 horas.
- ▶ Eficaz, seguro y cómodo (dosificación fácil de calcular, buena jeringabilidad, envase resistente a caídas).

**Zeleris 400 mg/ml + 5 mg/ml solución inyectable para bovinos. COMPOSICIÓN:** Cada ml contiene 400 mg de florfenicol, 5 mg de meloxicam. **INDICACIONES:** Para el tratamiento terapéutico de la enfermedad respiratoria bovina asociada con la pirexia debida a la *Mannheimia haemolytica*, *Pasteurella multocida* e *Haemophilus somni* susceptibles al florfenicol. **DOSIS:** Uso subcutáneo. Una sola inyección subcutánea a una dosis de 1 ml/10 kg de peso corporal. **TIEMPOS DE ESPERA:** Carne : 56 días. Leche : No usar en animales lactantes. **CONTRAINDICACIONES:** No utilizar en toros adultos destinados a la cría. No usar en animales que sufran insuficiencia hepática, cardíaca o renal y trastornos hemorrágicos o cuando exista evidencia de lesiones ulcerogénicas gastrointestinales. No utilizar en caso de hipersensibilidad a los principios activos o los excipientes. **RESTRICCIONES RESPECTO A SU DISPENSACIÓN Y USO:** Uso solo bajo prescripción veterinaria. **TAMAÑO DEL ENVASE:** Viales con caja de cartón de 50, 100 y 250 ml. **NÚMERO DE REGISTRO :** EU/2/17/210/001-003.

**cevolution**  
SMART & RESPONSIBLE INNOVATION IN ANTIBIOTICS



## Entrevista con Tomás García Azcárate

La leche es la pesadilla de la PAC

Pág 4



## Entrevista con Carloz Oroz Torrea

La pirenaica es fuerte

Pág 20



## Artículo Técnico

Ganancia Media Diaria, la clave del éxito

Pág 26



Nº 95. Zkia  
Otoño 2022 Udazkena

albaitaritz

**Edita:** ALBAITARITZA, S.A. **Dirección:** Gaizka Aranguren **Contacto para los contenidos de la revista:** revista@albaitaritz.com **Redacción y fotografía:** Labrit Multimedia S.L., Albaitaritz S.A., Albaikide S.A., Iñako Redín y Oroitz Zabala. **Consejo de redacción:** Gaizka Aranguren, Oroitz Zabala, Javier Zabala, Julen Huarte, Joxe Etkezurieta, Juan Manuel Loste **Maquetación:** Labrit Multimedia **Publicidad:** Albaitaritz S.A. info@albaitaritz.com · (34) 948 50 03 43 **Tirada:** 6.305 ejemplares **Distribución:** Gratuita vía correo postal a clientes de Albaitaritz S.A. y de Albaikide S.A.; gratuita en establecimientos y red comercial de Albaitaritz. Albaitaritz S.A., empresa editora; Labrit Multimedia S.L., empresa productora; y el consejo de redacción de la revista no se identifican necesariamente con las opiniones expresadas por los autores de los artículos que en ella se publican, siendo los propios autores los responsables de las mismas a todos los efectos. **DL NA 0070-1999**

# ENTREVISTA

“

[.] Tomás García Azcárate

Tomás García Azcárate es Doctor ingeniero agrónomo y especialista en economía agraria. A medio camino entre la academia y la administración, ha dado clases en universidades como la de Bruselas o la de Georgetown, ha presidido la Asociación Española de Economía Agraria, ha trabajado durante casi tres décadas en la Comisión Europea, donde su última responsabilidad fue como coordinador del Observatorio Europeo de la Leche y, desde 2015, ejerce en el CSIC como vicedirector del Instituto de Economía, Geografía y Demografía.

García reconoce que la tarea en la que más tiempo ha invertido han sido las distintas reformas de la Política Agraria Común (PAC). Pillamos al vuelo un comentario que nos hizo previo a la entrevista que nos sirve de titular: “La leche es la pesadilla de la PAC”.

**“La leche es la pesadilla de la PAC”**

## Entrevista con Tomás García Azcárate

### Materias primas y cambio climático

#### En los últimos años las materias primas han aumentado de precio ¿A qué se debe?

Como siempre, hay distintos factores. Hay factores coyunturales y factores estructurales. No todo es Ucrania. Yo diría que se explica por una volatilidad de los precios ligados a una volatilidad de las producciones. Creo que está relacionado con el cambio climático.

Hemos tenido sequía aquí, pero también en América Latina. Hemos tenido problemas e incendios en Australia y Nueva Zelanda, y tenemos sequía en el “Corn Belt” americano. Hay fenómenos meteorológicos de gran impacto. El número y la gravedad de estas irregularidades está aumentando con el paso del tiempo.

#### ¿Cree que ha habido menos producción en estos años?

No ha habido problemas de abastecimiento. China ha marcado el mercado; sobre todo por la peste porcina, que ha provocado en el país asiático un aumento de la demanda de carne de cerdo y ha afectado a España en primer lugar. Esto ha incrementado la demanda de cereales y soja, porque, en términos económicos, el cerdo y el pollo son cereales, soja y tipos de interés.

#### ¿Por qué ha afectado a España especialmente?

Porque tenemos una producción porcina importante que ha crecido mucho. En otros países de Europa, la peste porcina y los problemas ambientales, como hemos visto en Holanda, están frenando



la producción. Nosotros seguimos progresando.

### **¿Se está ganando mucho dinero con el cerdo últimamente?**

Mucho. Los buenos ganaderos de porcino son como los buenos productores de patata. Están perfectamente acostumbrados a vivir en un mercado con altos y bajos. Saben que deben tener un colchón fuerte para hacer frente a los malos momentos. Esto ha provocado un aumento de la demanda de cereales y piensos en un momento en el que también China se está recuperando.

### **¿Diría que se está especulando?**

No lo creo. Yo soy muy del análisis de los fundamentos del mercado. Las tendencias se pueden anticipar, pero que se recupere la cabaña de China y que tengamos problemas de clima y de suministro, no. Otra cosa es que vayamos a tener problemas de fertilizantes

**Los buenos ganaderos de porcino están acostumbrados a vivir en un mercado con altos y bajos**

**Somos una gran potencia ganadera, deficitaria en alimentos para ganado**

el año que viene. Esto va a ser un problema grave.

### **¿En cuanto a la productividad?**

Sí, por los precios de la energía y por el conflicto entre Rusia y Ucrania. Rusia era un gran exportador de fertilizantes, que es algo mucho más complicado que el tema del gas. El gas, quieras o no, lo podemos licuar. Los americanos tienen gas de Fracking, que no queremos aquí pero que lo estamos comprando con sumo gusto. Tenemos a Argelia, tenemos a los árabes que parecen ser nuestros queridos amigos y socios, pero en fertilizantes el problema va a ser general. El problema será más grave en América Latina. Argentina y Brasil son un elemento esencial del equilibrio de los mercados de alimentos para el ganado.

### **¿Con la soja, fundamentalmente?**

Con la soja y con los cereales. La desaparición de un gran actor como Rusia perturba todo el mercado. Te produce una escasez importante que tiene dos consecuencias. La primera es que sube el precio. Si sube el precio, van a comprar el producto aquellos que tienen más poder adquisitivo, que somos nosotros y los norteamericanos. Los africanos, evidentemente, lo van a tener más complicado.

### **¿Va a haber problemas de abastecimiento?**

No veo problema en el abastecimiento para alimentación humana en Europa. Hay un problema en África y hay tensiones en la alimentación animal en Europa. Es decir: incremento de precios y, por lo tanto, de costes para la ganadería... Evidentemente, los que van a sufrir de golpe, de frente, son África y América Latina, pero en este caso yo creo que más por el tema del impacto del clima y el tema de los abonos.

### **¿Qué otras cuestiones pueden incidir en el mercado mundial de materias primas?**

Aparte del tema de los fertilizantes, hay que seguir muy de cerca el tema de las normas europeas que penalizan la importación de productos causantes de la deforestación. Es un tema en el que se está avanzando y que puede tener consecuencias importantes en el mercado de la soja.

**Es el Pacto Verde Europeo.**

Sí, lo que se llama la deforestación importada va a tener un impacto. De hecho, España tiene un problema estructural grave: somos una gran potencia ganadera, deficitaria en alimentos para ganado. Es decir, lo lógico y lo normal es que los “cereales con patas” se hagan allá donde hay cereales.

**¿Y la leche?**

La leche española no va al mercado mundial como elemento

esencial, pero en el caso de la producción porcina (y aviar), compramos maíz en Ucrania y soja en Brasil, la traemos hasta Lérida, Segovia o Zaragoza para, luego, transformarla y exportar la carne a China. Es verdad que somos punteros tecnológicamente en la organización, con una integración y una coordinación muy grande en la cadena. Montar en Brasil un clúster como el que tenemos aquí es muy complicado. Tenemos una ventaja comparativa, organizativa y profesional... pero en algún momento va a aparecer alguien que lo puede hacer mejor.

**Alternativas a la soja**

**En proteaginosas somos especialmente deficitarios.**

Las alternativas existentes a la

soja en ningún caso pueden sustituirla. Si te metes en una fábrica de piensos como formulador y empiezas a meter cosas raras, tienes que cambiar las fórmulas cada dos por tres y es muy complicado. Si trabajas con sota, caballo y rey, es mucho más fácil

**El primer problema es el precio.**

Así es. Cuando se creó el mercado común, el acuerdo interno entre los países consistía en proteger los productos claves de los Estados miembros de la época. Sin embargo, los productos que no se producían se dejaban prácticamente sin protección en la frontera, para no penalizar a los consumidores. Se protegieron las carnes, la leche, el aceite de oliva, etcétera, pero todo el tema de proteínas, que no producíamos, se dejó sin protección.

**Certilait**  
*Leche maternizada para terneros*

- Seguridad
- Calidad constante
- Facilidad de uso

OUEST-ELEVAGE - Lesgall - CS 60068 - 29260 Ploudaniel - FRANCE  
 Tel. +33 (0)2 98 36 21 80 - Fax +33 (0)2 98 36 21 89 - www.certilait.com

Une société **laita**

### Las consecuencias han sido importantes.

Han sido muy perversas. La primera es que todas las fábricas de pienso intentaron abaratar el alimento para el ganado. Así, apareció el gluten de maíz, la mandioca, tapioca en aquella época, y la soja. Todo eso era muy barato. No había ningún interés en producirlo aquí.

### También hubo un intento de favorecer el girasol y la colza.

De hecho, los que más han contribuido a la disminución del déficit proteico en Europa han sido los biocarburantes. El subproducto del biodiesel se hace con colza. Debido al desarrollo de los biocarburantes, el autoabastecimiento proteico europeo, que debía estar en torno al 25%, ha pasado al 35%. No es que sea para tirar cohetes, pero ha sido una subida considerable.

### Los guisantes, las habas...

Son sectores complicados. Son pequeñas producciones y no ha habido nunca mucho interés en investigar. Agronómicamente tienen un problema de incertidumbre. Si en el momento de la floración tienen cualquier problema el efecto es grande. Si la planta lleva fruto se agosta, se cae y en ese caso, la cosechadora no lo cosecha. Hay que introducirlo en las rotaciones de cultivo, lo cual te complica la vida.

### Así que el debate sobre las proteaginosas continúa en Europa.

Detrás de todo el debate que hay en Europa sobre volver a reintroducir la rotación de cultivos en los cultivos extensivos está el tema de abrir un espacio para los cultivos proteicos, pero es complicado. Los productores de maíz en León hacen maíz tras maíz, o en Zaragoza.

### ¿No pasa lo mismo en otros países?

En Francia les obligan a poner una cobertera de leguminosas o de alguna básica. Es verdad que a medio plazo mejorará la riqueza,

la materia orgánica del suelo, pero esto no resuelve el problema de la alimentación del ganado.

### Los americanos fueron capaces de amoldar la soja a su territorio.

Tardaron mucho en hacerlo. La soja era una planta asiática e históricamente había sido despreciada. En las rotaciones de cultivo americanas había una hoja de pasto para los caballos de la diligencia. Cuando llegó el ferrocarril, el Western y tal, desapareciendo las diligencias, se quedó esta hoja vacía. Entonces, investigaron durante décadas qué podían hacer de cultivo alternativo para restablecer una mínima rotación de cultivo y fue cuando adaptaron la soja al clima americano. Así empezó el boom en América del Norte.

### ¿Esa fue la única razón?

Bueno, allí el mercado de la alimentación animal dependía mucho de la harina de pescado. Hubo un fenómeno, El Niño, que hizo que los peces pequeños de las costas del Perú se fueran para el interior y toda la pesca artesanal dejara de coger estos peces que servían para producir harina de pescado. Faltó proteína a nivel mundial. En 1973, EEUU hizo un embargo a la exportación de soja y todo el mundo se dio cuenta de que dependía de la soja americana. Entonces, Europa intentó fomentar el cultivo de la colza y de girasol, pero los japoneses, que son más listos, buscaron dónde podían cultivar soja alternativa. Así llegaron a Brasil y de allí a Uruguay, a Argentina... Y, hoy en día, América Latina es el "máster del universo" en soja.

### Volvamos a esa fragilidad española en alimentación animal.

Si crees que España es el eslabón más frágil desde el punto de vista de la alimentación del ganado, concluyes que el aumento de la resiliencia de la ganadería es un tema esencial, algo estratégico para España. En el sector de la leche tienes la valorización del



**El cariño se lo tienes que dar únicamente a aquellos pastos; no a las pistas de esquí.**

**Si quieres desarrollar la agricultura ecológica, lo tienes que hacer a un ritmo que aguante la demanda.**





producto en toda la cadena alimentaria y luego tienes los costes, el elemento de depender cada vez menos de la importación de materias primas.

**¿Y cómo se adecúa la PAC a estos condicionantes?**

Hay un hecho, por ejemplo, positivo en el Plan Estratégico de la PAC que se ha aprobado. Se les está dando más protagonismo a los pastos, lo que, desde el punto de vista de la ganadería, es una buena noticia. Lo que pasa es que, en un principio, la gente tiene la idea de la ganadería extensiva, el pastoreo, la trashumancia, las vacas en el campo... y todo eso está muy bien, pero en la práctica, muchos ganaderos sacan las vacas del establo, como mucho, para que pasen al lado, si tienen pasto.

**El modelo extensivo precisa también de inversiones.**

Si quieren que se pague más, lo primero que se tiene que hacer es ordenar los montes y vallarlos. Si no hay vallas, aunque sean móviles, no hay manera de que puedas echar a los animales. Lo que pasa es que cercar un comunal cuesta muchísimo.

Eso debería llegar tras un gran acuerdo con enfoque pluridisciplinar, desde la óptica de los ecólogos, biólogos, ingenieros de los montes, por supuesto, agrónomos, veterinarios... y luego los interlocutores sociales, amigos de los lobos y de los animales salvajes y ganaderos extensivos. Todos estos, sentándose en torno a una mesa y escuchándose, tratando de comprender las razones que tienen los demás.

**¿Crees que puede haber puntos de encuentro?**

Es perfectamente compatible una fauna salvaje y una fauna agrícola, pero habrá que ver en qué condiciones. Algo habrá que hacer para que puedan coexistir. El monte tiene múltiples usos y que el monte revierta a favor de las comunidades locales es la mejor garantía que puedes tener de que lo van a cuidar. Aparentemente, en Soria están haciendo las cosas bien porque ha habido pocos incendios. Aprendamos de las cosas que funcionan y discutamos sobre ellas.

**Entonces, ¿la nueva PAC va a mimar los pastos?**

La nueva PAC le va a dar más cariño a los pastos y esa es una buena noticia. El tema es que, si tú le das más cariño a los pastos, le tienes que quitar cariño a alguien. Por eso, yo digo siempre que este tipo de cosas se hacen con puntos de inflexión, no con puntos de ruptura. Tú no puedes, de un día para otro, quitarle la mitad de las subvenciones a una gente que lleva treinta años recibíendolas.

Además, interesa apoyar a los pastos que sirven para sostener a la ganadería extensiva. La política agraria, lógicamente, cuida del agricultor y del ganadero, y el cariño se lo tienes que dar únicamente a aquellos pastos; no a las pistas de esquí. A aquellos pastos que sirven para sustentar una actividad económica que mantiene el territorio.

**Pacto verde y agroecología**

**Los Objetivos del Pacto Verde, la Agenda 2030, persiguen que el 25% de la agricultura sea ecológica, así como reducir el uso de los fertilizantes un 25% y el de los plaguicidas un 50%. ¿Lo ves realista en este contexto?**

Esos objetivos son los declarados por la Comisión Europea. Para



que sean vinculantes tienen que pasar a textos legislativos. Yo, personalmente, estoy totalmente comprometido con el Pacto Verde Europeo y con la necesidad de la perspectiva agroecológica de que todos los sectores económicos nos preparemos y nos adaptemos al cambio climático. Creo que esto es absolutamente indiscutible y que promoverá una agricultura más natural, fomentará las rotaciones de cultivo y una ganadería más extensiva y resiliente.

### **Hay quien sigue tachando de utópicos esos objetivos.**

A mí lo que me irrita es la utopía sin realismo. Sabemos perfectamente que en 2030 no llegaremos al 25% de los productos ecológicos. Al ritmo que íbamos habríamos llegado al 16-17%. Se puede forzar el ritmo y, con voluntad y esfuerzo, se puede quizás llegar al 20%. Pero duplicar en cinco años el ritmo de crecimiento es inviable.

### **La demanda de productos ecológicos tampoco es que se haya disparado...**

Además, plantea un problema; si tú tienes un incremento de la oferta de los productos ecológicos sin que tengas un incremento parale-

lo en la demanda, lo que haces es decrecer el diferencial del precio del producto ecológico frente al producto clásico. Lo hemos visto en la leche. Al final se termina vendiendo a precio convencional.

Si quieres desarrollar la agricultura ecológica, y creo que es lo correcto, lo tienes que hacer al ritmo de la demanda. Sin embargo, en este contexto de crisis económica la gente está comprando más marca blanca y, de nuevo, no es culpa ni del Gobierno ni de la oposición. Es el consumidor, con su carro de la compra, el que hace la elección.

## **Nuevos ganaderos y sector lácteo**

### **¿Por qué se siguen basando las ayudas en el histórico 2000/2003? ¿No genera un muro al rejuvenecimiento del sector?**

Las referencias históricas tienen la ventaja, cuando haces una reforma, de que todos los que cobran hoy van a seguir cobrando. Eso da paz social. ¿Cuál es el problema? Que plantea problemas de cara a las nuevas incorporaciones. Hubo

un momento en que se discutió que fueran ayudas vitalicias, pero se rechazó. Es decir, que tú tengas derechos históricos mientras seas ganadero, pero que no se puedan transmitir de una generación a otra, de forma que, al jubilarse el agricultor, vuelva a la reserva nacional y se distribuya. Habría sido un mecanismo de redistribución.

### **Es lo que pasó con las cuotas lácteas.**

Sí, ha habido mucha gente que lo ha pasado muy mal. En España ha habido gente que ha seguido pagando cuota por los derechos lácteos hasta muy tarde.

### **¿Y mirado con perspectiva, qué indica esto?**

Señala la importancia del análisis fundamental y la prospectiva. La primera vez que la Comisión Europea habló de reforma láctea fue en la Agenda 2000, que se publicó en 1998. Las cuotas lácteas desaparecieron 17 años después, en 2015. En 1998 hubo en el sector lácteo dos tipos de reacciones: los que vieron las orejas al lobo y los que dijeron "no pasarán".

En 1998, las cooperativas holandesas y danesas se dieron cuenta

de que esto se iba a acabar. Empezaron a modificar el “mixt” y a diversificar los productos: quesos y demás. Los franceses mantuvieron la estrategia y Chirac y consiguió que se retirara la reforma láctea en la Cumbre de Berlín: “No pasarán”. Algunos se lo creyeron. Muchos en España.

Los que se habían preparado para lo peor han salido airosos y los que no, lo han pasado francamente mal.

**En cuanto al histórico, comentabas que hubo una oposición por parte del sector. Hoy todo el mundo coincide en las malas consecuencias para el relevo generacional.**

La política de instalación de jóvenes agricultores para rejuvenecer la agricultura está pensada en que los hijos de agricultores sean agricultores. La estadística dirá que hay un porcentaje muy significativo que es así, en buena medida, porque todo el sistema está montado con los derechos históricos. Sí no tienes tierras y derechos, no tienes nada que hacer o te cuesta muchísimo.

**¿Dónde hay incorporación evidente al sector agroganadero?**

Los sectores donde se instalan más jóvenes y gente que vienen de fuera del sector, son frutas y hortalizas, porcino y aves, sectores donde no hay derechos históricos. En frutas y hortalizas, tanto en Almería como en el periurbano, con jóvenes que montan un huerto y viven de la venta directa.

**Así que... usted cree que la referencia del histórico caerá.**

Antes o después a eso hay que darle la vuelta. Sí tú miras la nueva PAC, los derechos históricos están ligados a lo que se llama ahora la “ayuda básica para la sostenibilidad”. En la segunda parte, que son los “Eco-esquemas”, basta con que tu tierra sea elegible, aunque no tengas derechos, para poderlos tener. La única manera de desmontar el sistema es que

el importe de la ayuda básica vaya disminuyendo poco a poco y vayan aumentando las ayudas finalistas, es decir, las ayudas encaminadas a producir bienes públicos, a mejorar la calidad, a producir más con menos, a la organización de los productores o a la trazabilidad...

**¿La PAC camina hacia eso?**

En esta nueva PAC se da un paso. A medida que disminuye la importancia económica de la ayuda básica, disminuye la importancia económica del histórico. Es un punto de inflexión, pero no puedes hacer desaparecer el histórico de un día para otro.

Hay que abrir el acceso a las ayudas, cada vez más, a los nuevos productores. Son muchos y pueden ser muchos más. Muchísima gente hace el intento. Personas a las que han despedido con 50 años, mujeres que emprenden después de criar a sus hijos, inmigrantes... Hay que abrir el abanico y creo que se está haciendo. En esta PAC hay un paso para adelante, pero, en mi opinión, de nuevo, tímido.

## Distribuidoras y coste de producción

**¿Hay preocupación por el desabastecimiento de productos de producción animal?**

Yo no creo que en Europa tengamos un problema de abastecimiento. Lo que podemos tener es un problema de que la carne y la leche sean más caras.

**¿Por qué?**

Tenemos una inflación de costes y lo lógico es que esos costes se reflejen en el precio final. La inflación de costes es, en parte, por la crisis energética y, en parte, por la crisis climática. Eso trae una disminución de la oferta de cereales y un incremento en los costes, pero si no permites que esto se repercuta estás empobreciendo el sector.

**La única manera de desmontar el sistema es que el importe de la ayuda básica vaya disminuyendo poco a poco y vayan aumentando las ayudas finalistas**

**No se puede pedir que el ajuste a la inflación lo asuma el sector ganadero**

Yo entiendo que haya gente que lo esté pasando mal con la crisis económica, pero la pregunta es: ¿la solidaridad con quien lo está pasando mal la tienen que ejercer los agricultores y ganaderos, o la tiene que ejercer la comunidad nacional? No se puede pedir que el ajuste a la inflación la asuma el sector ganadero.

**¿Y por qué seguimos con estos precios en la leche?**

No se puede pensar que el ganadero podría vender la leche cara, pero la vende barata porque es tonto y el industrial es un maleante. El problema es que, con lo que pagan las distribuidoras, no compensan los costes de producción. Ese es el problema.

**¿Cómo se podría solucionar eso?**

¿Conoces la fábula de la rana y el escorpión al cruzar el río? En la cadena alimentaria no hay ranas, pero sí escorpiones: Desde el agricultor, que quiere vender lo mejor

posible, lo que pasa es que no le dejan, y hasta el industrial o el distribuidor, que quieren comprar lo más barato posible. Eso sí, está claro que unos escorpiones son XXL y otros son pequeños.

### **¿Qué hay de las grandes superficies?**

La competencia entre distribuidoras es terrible. Muchos consumidores escogen ir a este supermercado o a otro según el precio de unos pocos productos como la leche o, el aceite... Tenemos en cada barrio muchos supermercados diferentes. La competencia es terrible. Así que al escorpión no le queda otra que picar. Y, ¿a quién pica? Al eslabón más débil.

### **Habrà que poner límites, ¿no?**

Lo primero es, evidentemente, declarar ilegal el vender por debajo del coste de producción. Aun sabiendo que fijar el coste de producción es complicado. Primero, porque es un concepto que no está claramente definido, porque cada ganadero tiene un coste de producción diferente, y más si incorporas en el cálculo la mano de obra familiar.

### **¿Cree que se le ha dejado un poder excesivo a la distribución en el mercado de la leche?**

No es sencillo salir de este embrollo. La solución pasa por la diversificación de mercados, desarrollando la exportación allí donde sea posible; la diversificación de productos, para seguir disminuyendo el peso de la leche UHT en el mixt desarrollando la leche ecológica, la leche de pastos, los productos nacionales o locales, los quesos de temporada... O promoviendo iniciativas comerciales para llegar al consumidor y permitirle que tenga la oportunidad de pagar un precio remunerador al productor.

### **¿Transformar más?**

Ha habido un informe que muestra la evolución del destino de la leche en España. Sigue habiendo



**Lo primero es declarar ilegal el vender por debajo del coste de producción.**

**Transformar en quesos, yogures... te permite resistir mejor el precio**

mucha leche líquida, aunque bien es cierto que hay menos ahora que antes. Está aumentando el porcentaje de transformación. Al transformar, entras en otro tipo de mercado, quesos, yogures... que te permite resistir mejor el precio.

### **¿Ejemplos?**

El caso alemán. El 80% del valor de la producción lechera alemana lo determina el 60% de la leche que se vende en Alemania o que transforman en productos. Luego les queda el 40% de la leche, que les genera únicamente el 20% del valor. Muchos distribuidores venden en Europa esta leche a coste marginal. Eso significa que teníamos a nuestros productores intentando competir con su coste medio frente a unos que venden a coste marginal.

En España tenemos el precio de la leche más barato de Europa porque el peso de la leche líquida en la formación del precio para el ganadero es todavía demasiado grande.

”  
*Trabajamos  
por la seguridad  
de los animales*

Yo uso antibióticos  
Yo soy responsable  
**Uso Betaline**

 **betaline**

**La gama de antibióticos betalactámicos de Laboratorios Syva**  
que ofrece soluciones a las principales enfermedades bacterianas en animales de producción  
a través de tratamientos individualizados.





# Ganancia Media Diaria (GMD), la clave del éxito

Víctor Cano [ Veterinario de Albaikide sección recría ]

El acrónimo GMD hace referencia al aumento de peso medio diario entre dos pesadas, pero significa, en el fondo, algo mucho más importante: “Genera Mejor Descendencia” y, también, “Gana Más Dinero”.

Durante el periodo de cría la ganancia de peso debe ser constante, aunque, obviamente, no será igual los primeros días de vida que con dos meses de edad.

Uno de los principales objetivos cuando definimos un plan de recría es la edad al primer parto. Es uno de los parámetros más importantes a tener en cuenta, ya que indica la calidad de nuestro proceso de recría. En España, según los datos recolectados por el Grupo de Reproducción de ANEM-BE (2012), la edad media al primer

parto es de 26,8 meses, aunque los datos del año en curso indican 24,8 meses. Nuestro objetivo debería ser una media de 24 meses al primer parto con más del 80% de los partos en ese valor. Para que estos partos a 24 meses sean consecuencia de una buena crianza deben darse cuando nuestras novillas alcancen el 85% de peso vivo adulto de nuestro rebaño.

## ¿Cuál es el Peso Vivo Adulto de nuestro rebaño?

Para saber cuál es nuestro peso vivo adulto deberíamos pesar a

nuestros animales de tercera lactación que se encuentren entre el día 90 y 120 de lactación. Ese será nuestro peso vivo adulto. Teniendo en cuenta este peso adulto, empezaremos a inseminar cuando alcancemos el 55% del peso, que debería ser entorno a los 13-14 meses.

Esta imagen muestra un ejemplo de GMD en las diferentes fases:

Meses de vida	Peso (kg)	GMD (g/d)	GMD (g/d)
0	40		
1,9	80		
2,5	120		
13	360		
24	580		

Cuadro elaborado por el autor a partir de los datos sugeridos por Golden Standar, Asociación Americana de Recría

## ¿Por qué es tan importante conseguir partos a los 24 meses?

Hablar de gestión de recría es hablar de planificación y de previsión. Debemos tener siempre presente cuál es el rumbo de nuestra explotación y, con ello, estipular cuáles van a ser nuestras necesidades de recría. Se calcula que el coste de recría representa alrededor del 14-16% de los costes de producción del litro de leche. Cada mes de más que incrementamos esta cifra del primer parto a los 24 meses nuestras necesidades de recría se incrementan un 4%. Por lo tanto, conseguir altas velocidades de crecimiento nos va a permitir empezar a inseminar a edades tempranas, alrededor de los 13-14 meses y alcanzar el objetivo de partos a los 22-24 meses.

## ¿Qué otras repercusiones tiene conseguir altas GMD, sobre todo en los primeros meses de vida?

Son muchos los estudios que relacionan el incremento de la GMD con incrementos en producciones en la primera lactación. Uno de ellos (Gelsing y col., 2016) determinó que por cada 100 gramos que se incrementa la GMD hasta el destete, se logran 130 kilos de leche más en la primera lactación; la grasa y la proteína aumentan 6 y 7,1 kilos respectivamente.

Igualmente, el peso de la glándula mamaria también es mayor en animales con mayores GMD, y no solo es mayor el peso de la glándula mamaria sino que ese aumento proviene de un incremento del tejido funcional (Soberon y Van Amburgh, 2017).

## ¿Qué podemos hacer para maximizar la GMD de nuestras terneras?

Dos de las principales maneras de conseguirlo son:

**1.** Conseguir una exitosa tasa de encalostro.

**2.** Trabajar con planos de alimentación altos durante la lactancia, sin menospreciar otros no menos importantes como tener buenas instalaciones y planes sanitarios preventivos, principalmente en lo que se refiere al plan vacunal.

## EL ENCALOSTRADO

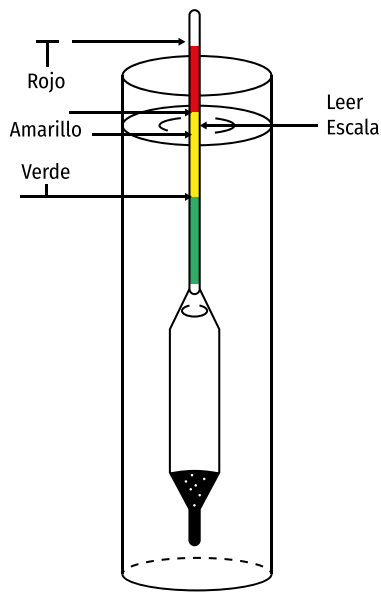
El calostro se define como la primera secreción producida después del parto, que presenta una composición diferente a la leche, caracterizada por un elevado contenido en globulinas, grasa y sustancias bioactivas.

Para conseguir un proceso de encalostro exitoso nos deberíamos guiar por la regla de las cinco Cs: Cantidad, Calidad, Celeridad, Conservación y Control.

Parametro	Calostro			Leche
	1	2	3	
<b>Nº Ordeño</b>				
Gravedad especifica	1,056	1,040	1,035	1,032
Sólidos totales (%)	23,9	17,9	14,1	12,9
Grasa (%)	6,7	5,4	3,9	4,0
Proteínas totales (%)	14,0	8,4	5,1	3,1
Caseína (%)	4,8	4,3	3,8	2,5
Albuminas (%)	6,0	4,2	2,4	0,5
Inmunoglobulinas (%)	6,0	4,2	2,4	0,09
IgG (g/100mL)	3,2	2,5	1,5	0,06
Lactosa (%)	2,7	3,9	4,4	5,0
IgG-I (µg/L) <sup>9</sup>	341	242	144	15
Insulin (µg/L) <sup>9</sup>	65,9	34,8	15,8	1,1
Ash (%)	1,11	0,95	0,87	0,74
Calcio (%)	0,26	0,15	0,15	0,13

Composition of colostrum, transition milk, and whole milk of Holstein cows

Adapted from Foley, J.A. and D.E. Otterby. Availability, storage, treatment, composition, and feeding value of surplus colostrum: A review. J. Dairy Sci. 1978; 61:1033-1060



→ Densímetro

## A) CANTIDAD

El volumen a suministrar debe ser el 10% del peso vivo en las primeras 24 horas de vida. Para simplificar diremos que nunca menos de tres litros y, si es posible 4 litros, mejor.

La manera de suministrar podrá ser con biberón o con sonda. Será muy importante secar al ternero y suministrarle calor ya que aumentará su vitalidad las ganas de tomar el calostro.

Si nos decantamos por el suministro con la sonda, es importante verificar que la sonda se localiza en el esófago, para ello debemos notar a la palpación del cuello dos tubos rígidos, uno será la tráquea y el otro la sonda.

## B) CALIDAD

Con "calidad" hacemos referencia tanto a la calidad inmunológica como la calidad higiénica. La raza Holstein promedia 42 gramos de



→ Retractómetro brix

IgG por litro de calostro. Está establecido que un ternero debe tomar al menos 150 gramos de IgG en las primeras horas de vida y si son 200 gramos, mejor. La determinación de la calidad del calostro en la explotación es la clave para asegurarnos que con 3-4 litros seamos capaces de proporcionar las IgG necesarias y, para ello, existen diferentes métodos. Los dos más usados en campo son el calostrímetro y el refractómetro.

El calostrímetro relaciona la densidad del calostro con la cantidad de IgG. Valores de 1060 o más son

indicativos de buen calostro. Este método tiene la pega que es influenciado por el contenido en grasa, por lo que las mediciones deben hacerse en torno a los 25°C.

El refractómetro de Brix mide los sólidos presentes en el calostro y los relaciona con la cantidad de IgG. Aquí los calostros de calidad deben presentar valores iguales o superiores a 22 brix. Este método de medición está menos expuesto a influencias externas.

La calidad higiénica es un reflejo de la higiene del proceso de recogida



## LITROS DE CALOSTRO INGERIDOS

Valor Brix	1	2	3	4
19	41	82	123	164
20	48	96	144	191
21	55	110	164	219
22	62	123	206	274
23	69	137	206	274
24	76	151	227	302
25	82	165	247	330

MartaTerré. InstitutodelInvestigacióny Tecnología Agroalimentarias (IRTA)

y almacenamiento. Se debe prestar especial atención a los tiempos de transcurrir desde el ordeño hasta que el calostro alcance temperaturas de refrigeración o congelación. Otras fuentes de contaminación pueden ser los propios recipientes.

Este incremento de la carga bacteriana nos afecta negativamente por dos motivos principalmente: porque la calidad inmunológica se verá reducida, ya que parte de los anticuerpos se unirán a las bacterias, y por la propia patología que pueden producir las bacterias en el ternero. Los niveles de mesófilos y coliformes deben estar por debajo de 50.000UFC/ml y 5.000UFC/ml respectivamente para considerarlo de buena calidad higiénica.

### C) CELERIDAD

Celeridad: cuándo ordeñamos a la vaca y cuándo suministramos el calostro al ternero.

Inmediatamente después del parto es el momento en el que la concentración de IgG es más alta. Por cada hora que transcurre entre el parto y el ordeño el calostro reduce su concentración de IgG un 3,5%. Por lo tanto, es recomendable no excedernos de las seis horas para evitar pérdidas importantes de calidad. Lo mismo ocurre con el tiempo que tardamos desde que nace al ternero hasta que recibe la primera toma. Conforme transcurre el tiempo, la permeabilidad del intestino se va

reduciendo, lo que conlleva una menor absorción de anticuerpos y, por lo tanto, alcanzar peores niveles de inmunidad. Lo ideal es que reciban la primera toma dentro de las dos horas de vida y que no se prolongue más de 4 horas.

### D) CONSERVACIÓN

Sería interesante generar un banco de calostro que nos permita disponer siempre de calostro de calidad conocida. Dependiendo del número de partos, se puede trabajar con calostro congelado y refrigerado. El calostro refrigerado no debe permanecer más de 48h almacenado, pudiendo extenderse su vida útil hasta los 4 días en caso de añadir sorbato (acidificante).

Edad del ternero a la primera toma	Porcentaje de la IgG absorbida (medida en plasma)
6 hs	65,8 %
12hs	46,9 %
24 hs	11,5 %
36 hs	6,7 %
48 hs	6,0 %

Matte y cols, 1982, citado por Gutiérrez, 1994

## ARTÍCULO TÉCNICO

El calostro congelado puede extender su vida útil hasta un año. Sería interesante dejar reflejada la fecha en los contenedores de calostro para ir haciendo una buena rotación de inventario. Es muy recomendable no reutilizar los contenedores del calostro, ya sean bolsas o botellas, pues su limpieza rigurosa resulta casi imposible y suelen ser fuente de contaminación. El proceso de des-

congelación debe hacerse a 60°C al baño María, y es recomendable que haya una rotación del envase para evitar descongelados heterogéneos que puedan dañar la calidad del calostro.

### E) CONTROL

Como en cualquier sistema de trabajo que se precie, debe existir un plan que verifique que está fun-

cionando el protocolo. Para ello, debemos sangrar a las terneras que estén aparentemente sanas y que se encuentren entre el día uno y cuatro de vida. De estas muestras usaremos el suero para determinar IgG (Inmunodifusión radial en laboratorio), o bien usar el refractómetro en campo.

Categoría	Niveles IgG (g/L)	Equivalente PST	Equivalente BRIX	% animales
Excelente	≥25	≥26	≥9,4	>40
Buena	18-24,9	5,8-6,1	8,9-9,3	30
Justa	10-17,9	5,1-5,7	8,1-8,8	20
Mala	<10	<5,1	<8,1	<10

Godden et al., 2019



VETOQUINOL - TU SOCIO 360° EN EL MANEJO REPRODUCTIVO

# Bioestrovét®

**Inducción del celo de forma efectiva, segura y confiable.**

**CONFIANZA**

**SEGÚN TU CRITERIO**

Con **Bioestrovét**, siempre puedes confiar. Tu éxito se basa en el compromiso con la excelencia. El nuestro, también.

**Bioestrovét es un análogo sintético de la prostaglandina (cloprostenol)**

nuevo

Denominación del medicamento veterinario: Bioestrovét 4,250 mg/ml solución inyectable para bovina. Número de registro: 2011 ESP Titular de la autorización de comercialización: VETOQUINOL ESPECIALIDADES VETERINARIAS, S.A. Composición cualitativa y cuantitativa: Cada ml contiene: Sustancia activa: Cloprostenol 4,250 mg. Equivalente a Cloprostenol sódico 15,93 mg. Excipientes: Cloruro de Sodio 1,30 mg. Inyectables de agua. Efectos secundarios: Inducción de la lactancia que permite la reabsorción del colostro y la ovulación en hembras cíclicas si se utiliza durante el diestro. Síntomas de celo: Síntomas de celo (en días) en grupos de hembras cíclicas tratadas simultáneamente: Tratamiento del vientro y tránsito de heces blandas, aumento de actividad con campo libre, frotamiento y persistencia. Tratamiento de quistes biliares ováricos. Inducción del parto hasta el día 100 de gestación. Expulsión de feto membranas. Inducción del parto. Contraindicaciones: No administrar en animales gestantes o que se pretenda la interrupción de la gestación. No usar en animales con enfermedades cardiovasculares, gastrointestinales e respiratorias. No administrar para inducir el parto en animales con sospecha de defectos por distorsión mecánica o a una especie problema debida a una posición anómala del feto. No usar en caso de hiperembolia a la sustancia activa o a algún recipiente. No administrar por vía intravenosa. Precauciones especiales de uso: Precauciones especiales para su uso en animales de cría: Inducción del celo en bovinos a partir del segundo día después de la inseminación en vacas que han sido tratadas. Para la inducción de la gestación, los mejores resultados se obtienen antes del día 100 de la gestación. Los resultados son menos fiables entre el día 100 y 150 de gestación. La inducción del parto y el aborto pueden aumentar el riesgo de complicaciones, infección de placenta, muerte fetal y metritis. Para reducir el riesgo de infecciones urinarias (por ejemplo, hematuria, cistitis), que pueden estar relacionadas con las propiedades farmacológicas de los prostaglandinos, se debe tener cuidado para evitar la inyección a través de áreas contaminadas de la piel. Limpiar y desinfectar bien la zona de inyección antes de la administración. Todos los animales deben recibir una supervisión adecuada después del tratamiento. Precauciones especiales que debe tomar la persona que administra el medicamento veterinario a los animales: Los prostaglandinos del tipo F2, como el cloprostenol, pueden ablandar o reventar la piel y producir translocación o alergia. El medicamento veterinario debe manipularse con cuidado para evitar la autoinyección accidental o el contacto con la piel, especialmente en mujeres embarazadas, mujeres en edad de procrear, niños/as y personas con problemas bronquiales u otros problemas respiratorios. Sus guantes impermeables desechables durante la administración del medicamento veterinario. El vertido accidental sobre la piel debe ser lavado inmediatamente con agua y jabón. Evitar de autoinyección o de inyección accidental sobre la piel, consulte con un médico inmediatamente, especialmente porque puede producirse falta de aire y multibólido al progresar o la eliquita. No comer, beber o fumar mientras se manipula el medicamento veterinario. Tiempo de espera: Carne: 1 día. Leche: Sin límite. Sin residuos. Medicamento sujeto a prescripción veterinaria. Administración bajo control y supervisión del veterinario. Encontrar información detallada sobre este medicamento veterinario en la página web de la Agencia Española del Medicamento y Productos Sanitarios <https://www.ama.es/>

**www.vetoquinol.es**

ACHEIVE MORE TOGETHER

CA-0664-2

**SHUTOUT<sup>®</sup>**



**SELLADO POR  
VACACIONES**



**Una nueva barrera  
en la protección del pezón**



## «La pirenaica es fuerte»

Carlos Oroz Torrea, de 49 años, es, cuando menos, el tercero de una saga familiar de ganaderos enraizados en uno de los más hermosos valles pirenaicos, Artzibar o Valle de Arce. Fue su padre quien apostó en su día por criar ganado pirenaico en su pueblo, Hiriberri/Villanueva. Hoy, el hijo de Carlos, Asier, ayuda a su padre cuando las obligaciones estudiantiles se lo permiten y la generación previa sigue echando una mano vocacional desde su bien ganada jubilación. La hermana de Carlos, Laura, con quien no hemos coincidido durante nuestra visita, es también su socia y compañera de trabajo.

### Entrevista a Carlos Oroz Torrea. Ganadero de raza pirenaica

#### Antecedentes

**¿El abuelo tenía un poco de todo, en cuanto a ganado, en casa?**

Sí, tenían alguna vaca de leche con la que, creo, vendía en el pueblo a los vecinos, alguna parda suiza y, seguramente, alguna pirenaica. Un poco de todo para tirar adelante...

**¿Cuándo se decidió tu padre, Pantxo, a trabajar en exclusiva con las pirenaicas?**

Sería en los años sesenta o setenta. Desde muy crío he conocido la pirenaica, la raza de aquí. Entonces habría unas 30 vacas. Luego llegó la brucelosis...

**¿Se impuso el vacío sanitario?**

Sí, a principios de los ochenta. Se mataron 26 vacas.

**¿Y de dónde se trajeron las nuevas?**

Compró por todos lados, pero trajo algunas, las más fuertes, de Valcarlos [localidad pirenaica próxima].

**¿Por qué sabes que eran las más fuertes?**

Porque eran fuertes para el monte. El padre solía decir que después de venir de allá las vacas se crecían [Risas]. Esto es duro, hay muchas cuestras, pero en la zona de Valcarlos todavía es más duro.

#### Carlos al mando

**¿Tienes alguna formación académica en algún ámbito?**

Sí. Hice primero el Bachiller, luego me pasé a FP agraria y después hice Ingeniero Técnico Agrícola.



## Me hice cargo de la explotación en 2003

de primera instalación y se apuntó al curso de incorporación del intia (Instituto Técnico de Gestión).

### Instalaciones y alimentación

#### La nave en la que estamos ahora, ¿cuándo la hiciste?

En 2002. Tiene mil seiscientos metros cuadrados. 80 x 20. El proyecto de esta instalación lo hice yo mismo.

#### ¿Qué teníais previamente en casa?

Solíamos tener el ganado en casa, como se solía tener antes, atadas. Luego, mi padre hizo una cuadra nueva pegada a la casa para otras veinte vacas atadas.

#### Hay otras dos naves cubiertas...

En 2008 hice la de atrás como almacén y para las novillas. Tiene 300 metros cuadrados. Y luego, este almacén para las maquinarias, con otros 300 metros cuadrados, lo hicimos en 2020.

#### ¿Cuántas cabezas teníais cuando asumiste el control de la explotación?

Tenía cincuenta madres, más o menos. Cuando me instalé, además, compré veinte derechos y me dieron otros diez de la reserva. Luego hemos ido aumentando hasta las 90 madres actuales.

#### Has pasado de 50 a 90 vacas en 20 años ¿Con qué fincas?

De prado habrá cincuenta hectáreas o así; mucho arrendado. También hemos comprado algo. Y además, monte, mucho monte.

#### ¿Hiciste eso pensando en que ibas a seguir con la explotación familiar o pensando en otra salida profesional?

Pensaba seguir con la explotación familiar. Era lo que me gustaba. Anduve desde muy chaval con el padre...

#### No obstante, tú, antes de incorporarte al cien por cien aquí, anduviste por ahí trabajando ¿no?

Estuve tres años trabajando fuera, aunque ayudaba aquí cuando podía. Primero en el monte, con la motosierra y luego en el Valle de Aranguren, en jardinería, para el ayuntamiento. Antes de entrar a tope a cargo de la explotación también estuve un año trabajando en casa.

#### Compartes sociedad al 50% con tu hermana Laura. ¿Qué tipo de razón social tenéis?

Una S.C.A., Sociedad Civil Agraria.

#### ¿Cuándo y cómo se produjo la transmisión de la explotación de una generación a otra?

Cuando se jubiló mi padre. Hizo la jubilación anticipada con sesenta y dos años, en el dos mil dos. Me hice cargo en enero de 2003.

#### ¿Tú solo o con tu hermana?

Solo.

#### ¿Cuándo se incorporó Laura?

En 2015, creo que fue. Estaba en el paro y como yo tenía mucho trabajo, se incorporó. Hizo la solicitud



→ Asier, Carlos y Pantxo, 3 generaciones familiares unidas a la ganadería.

### Comunal.

Sí. Comunal.

### ¿Uno o dos cortes de hierba?

Dos. El primer corte, en abril mayo, a diente. El de junio en seco lo guardamos.

### Manejo

#### ¿Vendes para vida, habitualmente?

Para vida siempre se vende algo, pero poco. Algún novillo o alguna novilla...

#### ¿Eso se ha cambiado de tu padre a ti?

Sí, antes se vendía más para vida.

#### ¿Y a las ferias, entonces, vas a saludar a la gente?

Últimamente, sí. [Risas]. En las ferias, antes, se vendía. Íbamos a todas las ferias. A Elizondo, a Puente la Reina de Jaca.

### Hemos ido aumentando hasta las 90 madres actuales

### Casi todos los partos son a finales de invierno o inicio de la primavera

#### ¿Cómo tienes repartidos los animales en las instalaciones y durante el invierno?

Aquí hay cincuenta y ocho vacas atadas y donde están los potros suelo tener veinte sueltas. Todo en cama caliente. A estas, cada dos días le paso la arrobadera con el tractor.

Tengo cuatro parideras y seis corrales de cebo. Atrás tengo un espacio para las novillas de año.

#### ¿Época de partos?

Casi todos partos son a finales de invierno-primavera. La mayoría, unas 60, parirán en esa época. Luego, a últimos de junio unas diez o doce y en otoño otras diez o doce. Esa suele ser la proporción.

#### ¿Las primerizas tienen el parto antes?

Los partos de las primerizas los programo para enero, para poder sacarlas sin ternero al monte. Si

no, se consumen. Ni se cruzan ni nada. Tengo un toro con ellas que hace crías pequeñas.

**¿Inseminas?**

Insemino algunas cuando están aquí en invierno, porque, si no, están siempre fuera y no puede ser. Están con toro.

**¿Cuántos toros tienes?**

Cuatro. Suelo echar aquí dos, uno a un bordal que tengo con treinta vacas y otro al monte. Luego, al final, se juntan en el monte los dos. Otro suelo tenerlo aquí, con alguna que pare más tarde y el cuarto con las novillas y las de segundo parto en el monte de Gorraiz.

**¿Inseminas tú?**

No, llamo a los veterinarios de Albaikide.

**¿Habitualmente, en qué meses están dentro?**

Poco. [Risas]. Lo menos posible.

**¿Cuánto tiempo tienes a un ternero bebiendo la leche de la madre?**

Bastante. Seis meses sí. Las primeras cuatro meses

**¿Y luego, engordando?**

Hasta la edad de "Ternera de Navarra": antes de los 13 meses las hembras y antes de los 14 los machos. Por ejemplo, los que nacen en otoño están a pienso desde chiquitos. Mamando y con pienso. Eso luego se nota. Son más kilos, pero gastan más.

**¿Les das solo pienso?**

Cuando desteto, durante bastante tiempo, les doy hierba y pienso. Luego, también paja.

**¿La raza pirenaica aguanta bien en el exterior, incluso con nevadas?**

Sí. Es una vaca fuerte. Si cae alguna nevada cuando están fuera, les llevo comida y si el verano viene muy seco, como este año, también.

**Supongo que, por el calor y la sequía, ha sido uno de los años más**



**anómalos, que te ha tocado vivir.**

Sí. Hicimos la mitad de hierba de lo habitual en primavera. Luego, esos calores secaron todo el monte y no ha salido nada. Las que estaban en el monte estaban perdiendo. No había comida. En el prado tampoco había nada. A las que tenía aquí, paridas en Junio ya llevamos mes y pico dándoles de comer.

**¿Eso ha significado que has tenido que hacer compras de alimentación que no has hecho otros años?**

Todavía no. Bueno tacos sí. Lo que he hecho es más paja. Mucha paja. Habrá que dar pienso en invierno.

Les estoy dando tacos a las del monte y les pongo paja. A las novillas también.

**¿Y a las yeguas?**

A las yeguas también les estoy dando tacos. Nunca habíamos dado alimento en verano hasta este año.

**Ventas**

**¿Cuántos terneros vendes al cabo del año?**

Unos 70. Depende del año y de las bajas.



**¿Y cada canal, de cuántos kilos?**

Las hembras 247 kilos y los machos 333.

**¿Calificación media?**

Entre U y U+ casi todos. Alguno E, y dos o tres R.

**¿A cuánto están pagando la carne ahora?**

Las hembras cinco y los machos algo menos, cuatro ochenta y cinco, cuatro noventa, por ahí.

**¿Y el kilo de pienso, a cuánto te sale?**

Hemos estado pagando sobre 450 euros la tonelada. Ahora ha bajado algo.

**¿A quién vendes?**

A la Cooperativa Vacuno de Navarra.

**¿Llevas muchos años con la cooperativa?**

**YEGUAS DE RAZA BURGUETE**

**También criais yeguas.**

Mi padre siempre ha tenido yeguas y ahora seguimos teniendo unas treinta.

**¿Cuántos potros sacas al año?**

C: Este año tengo veintiséis.

**¡Joder!**

Pero bueno, el año pasado, por ejemplo, tenía diecío-

cho. Me abortaron muchas con esto de la... la rinoneumonitis. Este año he vacunado y van mucho mejor.

**¿Treinta yeguas y un caballo?**

Tengo uno y luego otro a medias con un cuñado. Llevamos 16 yeguas a Luzaide/Valcarlos, para el verano.

**¿Y las yeguas están todo el año fuera?**

Sí.

**¿Y los potros?**

Los suelo traer aquí para

desvezar y luego al prado, pero este año no hay nada. Los deberé tener aquí hasta que salga hierba. Los suelo vender de quincenos.

**¿A quién?**

A Maixene [tratante de ganado navarro]. Ahí sí que se vende para vida bastante. Hemos tenido años y años que no valían nada. Ahora se paga mucho más. Antes engordabas y te pagaban a 1,80 - 1,90 € el kilo en vivo. Ahora pagan 3,00 € sin engordar.



**Hasta este año nunca habíamos tenido que llevar alimento a las yeguas en verano**

Antes vendía a Monreal [tratante local]. Cuando se jubiló entré a la cooperativa.

**¿No eres de los que andan mirando clientes?**

No. Clientes fijos. Que los lleven. Que luego llega la hora y si no se los llevan, entre que no hay sitio y que siempre andamos igual...

**Sanidad y vacunas**

**¿Problemas sanitarios?**

Pues he tenido algunos años, como el pasado, que solo he tenido tres bajas, pero este año ha pegado neumonía, sí. Perdí dos terneros en junio y ahora otros dos. Entre diarreas, neumonías y alguna coccidiosis...

**¿Pero, normalmente, no sueles tener un problema sanitario crónico?**

No. Lo peor suele ser la diarrea. Unos años más fuerte, otros menos.

**Dime cuál es el protocolo de vacunación.**

Suelo vacunar de basquilla al mes o así de nacer y luego la revacuna. De neumonía al destetar y, a la vez, suelo desparasitar. A las novillas, carbunco hasta los tres años.

**¿Y a las vacas?**

Antes, a las vacas no les vacunaba de nada. Ahora, IBR y lengua azul. Desparasitar en otoño.

**Un día normal**

**Descríbenos una jornada habitual de trabajo en invierno**

Me suelo levantar a las seis y media...

**...Te tomas un café...**

Más que café. [Risas]. Desayuno bien. Café con tostadas.

**¿Y? ¿Lo primero, venir a la cuadra?**

Normalmente, lo primero, llevar a los hijos a clase.

**[Asier, uno de los hijos, está presente en la conversación, aunque guarda un respetuoso silencio].**

**¿A dónde va Asier?**

Este va para la escuela agraria, en Pamplona. Tiene 16. El mayor ha

terminado el bachillerato y hace FP de informática. La pequeña tiene siete años y va a la escuela de Aoiz.

**Una vez hecho el reparto...**

Venir aquí y mirar si ha parido alguna, echar una ojeada a los terneros y, luego, darles de comer, pienso, hierba y paja. Termino echando la cama. A las diez suelo ir a almorzar y después otros trabajos que siempre hay. A la tarde les vuelvo a dar otra comida de pienso, hierba y paja y miro si va a parir alguna para meter a la paridera.

**¿Controlas las parideras con cámara?**

Sí, tengo cámara desde hace años.

**¿Y hacia las dos de la mañana abres un ojo... o cómo va esto?**

**HUVEPHARMA**

**Aportamos rentabilidad a tu negocio**

**Albiotic®**

**Única Sinergia Amplio Espectro No Irritante Solución Acuosa**

**ALBIOTIC** Solución intramamaria para vacas lecheras – COMPOSICIÓN: Una jeringa de 10ml contiene lincomicina (como lincomicina clorhidrato) 330 mg y Neomicina (como neomicina sulfato) 100 mg – INDICACIONES: Para el tratamiento de la mastitis en vacas lecheras. El producto es efectivo frente a especies de *Staphylococcus* (cepas productoras y no-productoras de penicilinasas) incluyendo *Staphylococcus aureus*, especies de estreptococos incluyendo *Streptococcus agalactiae*, *Streptococcus dysgalactiae* y *Streptococcus uberis*, y bacterias coliformes incluyendo *Escherichia coli*. – CONTRAINDICACIONES: Ninguna – ADVERTENCIAS ESPECIALES PARA CADA ESPECIE DE DESTINO: Ninguna – Precauciones especiales de uso: Precauciones especiales para su uso en animales: Ninguna. Precauciones específicas que debe tomar la persona que administre el medicamento veterinario a los animales: Evitar el contacto con la solución. Lavarse las manos después del uso. En caso de contacto con la piel y/o los ojos, lavar inmediatamente con agua abundante. – REACCIONES ADVERSAS: Ninguna conocida. – TIEMPO DE ESPERA: Leche 84 horas. Carne: 3 días - Nº Registro: 1281 ESP.



**Hemos estado pagando sobre 450 euros la tonelada de pienso**

**La pirenaica se preña fácil**

Me despierto, sí. **[Risas]**. Mi hermana también está conectada y, entre el uno y el otro...

**¿Perdéis pocos terneros en el parto?**

Este año he tenido algún problema, pero normalmente perdemos pocos al parto. No suele haber problemas.

**¿Tu hermana, Laura, qué hace durante la jornada?**

Suele venir a las ocho y media. Tiene los críos chiquitos. Cuando van en autobús suele subir y, más o menos lo mismo que yo. Primero da de comer, luego, echamos cama a diario, a los terneros. En invierno, hay que darles de comer a las vacas que tenemos afuera, recoger alguna... Lleva tiempo estar llevando y trayendo animales, sobre todo por las que se están acercando al parto.

**¿Os ayuda alguien de la familia en el día a día?**

El padre y la madre siempre echan

una mano. El padre suele ir a ver los bichos todos los días en Primavera y verano.

**¿Te atienden los veterinarios de Albaikide?**

Sí, estoy en la cuota de clínica y para el reproductivo vienen tres veces o cuatro al año, la pirenaica se preña fácil. Me acuerdo de que cuando vinieron a mirar el año pasado en octubre había 49 preñadas de 50. Más o menos suele ser así.

**Es un porcentaje excelente.**

En primavera se cruzan bien y en invierno les doy pienso. Mi padre les daba avena y habas. Ahora, habas es más difícil, pero avena les sigo dando en la mezcla. Mi padre decía que la avena era el pienso de la reproductora.

**Y a Asier, ¿cómo lo ves? ¿Se animará a seguir con las vacas?**

No sé, pero las conoce más que yo.

**Asier, de todo lo que hay que hacer en la explotación, ¿hay algo que te guste especialmente?**

**Asier:** Bueno, el tractor, mover el ganado... Todo lo que son trabajos de campo. Lo que menos, limpiar la nave, ...

**Carlos:** Ahora, ya se limpia fácil. Cuando lo teníamos en casa y teníamos que sacar con el sarde a mano... ¡Mecagüen ros! Menudas carretillas de fiemo sacábamos.

**Asier ha dicho que mover el ganado le gusta. Vocación pastoril tiene.**

Sí, el ganado ya le gusta. Entiende más que yo.

**¿Miráis la genética?**

Sí, sobre todo los toros. Bueno, y para inseminar también. Estamos metidos en control de rendimientos. y hacemos las pesadas con báscula que gestiona ASPINA [Asociación de Pirenaica Navarra].

# GESTIÓN DE LA RECRÍA

## CASSETAS PARA TERNEROS

Importadas de Canadá, tanto individuales como colectivas, las **CASSETAS** de **AGRI-PLASTIC**, aportan un diseño moderno, práctico, saludable y robusto. Indispensable para una buena crianza de terneras, que garantice un buen desarrollo de la recría.

- Cumplen ampliamente la reglamentación de bienestar animal.
- Acceso fácil para el cuidador.
- Amplias y confortables.
- Fácilmente lavables.



Vista interior.

**CASETA SL**  
para terneros con  
Rancher System.



**CASETA SL**  
para terneros con  
patio galvanizado.



### DIMENSIONES CASSETAS SL

Exteriores: 221 cm L x 124 cm W x 140 cm H

Interiores: 201 cm L x 113 cm W x 127 cm H

Peso: 61 kg

### DIMENSIONES CASSETAS COLECTIVAS

Exteriores: 226 cm L x 269 cm W x 200 cm H

Interiores: 206 cm L x 254 cm W x 191 cm H

Peso: 113 kg

**CASSETAS COLECTIVAS** para agrupar de 5 a 8 terneros.



**Albaitaritz**

INFORMACIÓN Y PEDIDOS:

www.albaitaritz.com  
Tel.: 948 500 343  
info@albaitaritz.com

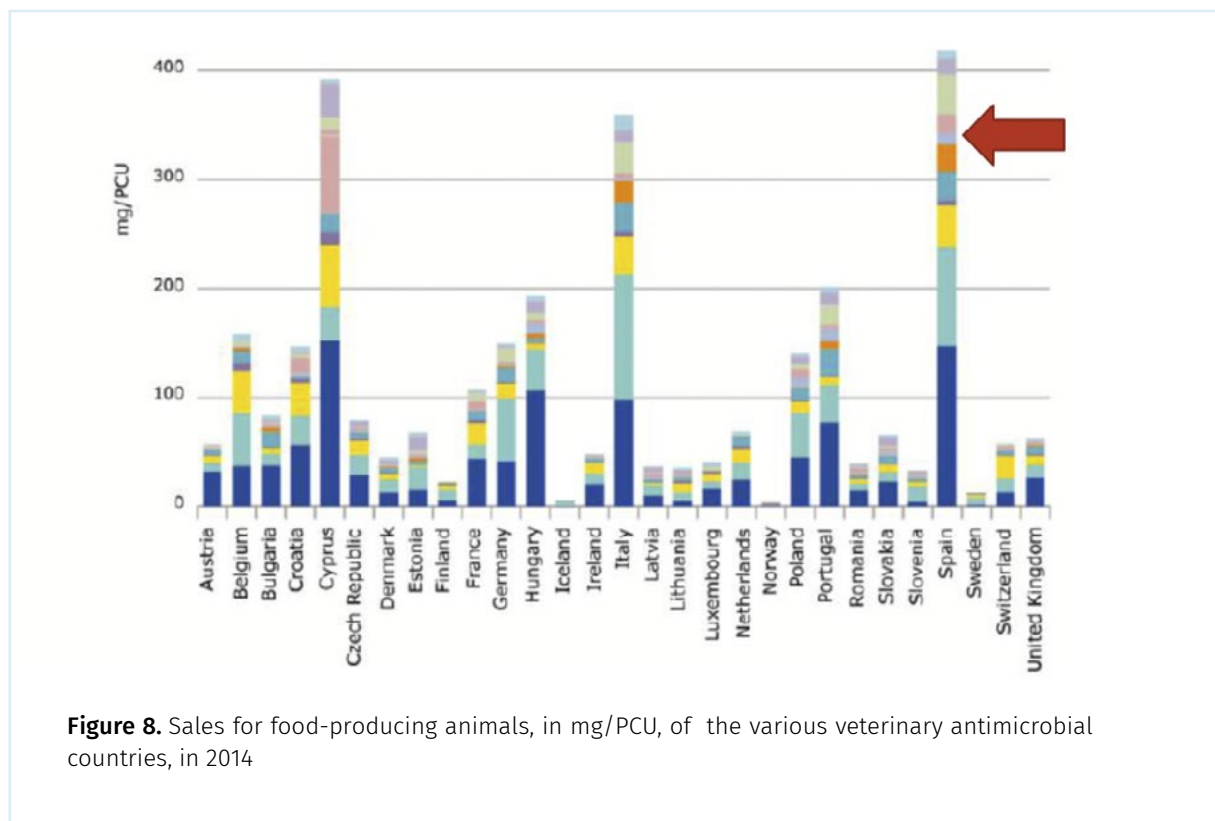
# Presvet. Una herramienta para el autocontrol del uso de antibióticos

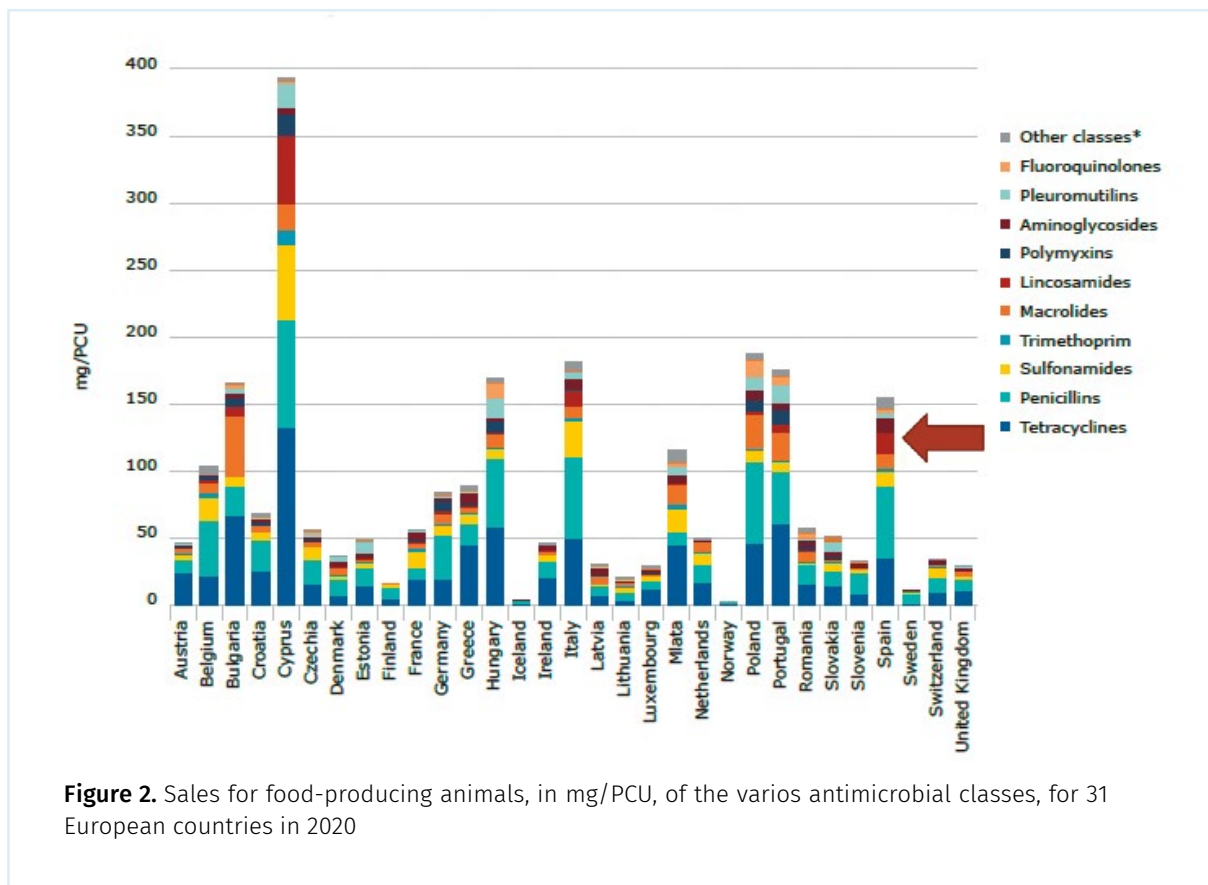
Jose Eseberri

Preparando este artículo cayó en mis manos uno publicado en El País el 19 de octubre de 2017, titulado “España atiborra al ganado con antibióticos” que me sorprendió al leer unos datos acerca del consumo de antibióticos en el ganado productor de alimentos para consumo humano. Al compararnos con otros países, como Alemania o Francia, quedábamos en un lugar realmente preocu-

pante. Ciertamente, por entonces utilizábamos cuatro veces más de antibiótico por unidad de población animal que Alemania y casi seis más que Francia. En ese punto cabría hacerle una corrección al autor de aquel artículo, puesto que no son 401 miligramos por kilogramo de carne producido, tal y como él afirma, sino por unidad de población (PCU), es decir por animal presente en las explotaciones

(estimando un peso determinado para cada especie según su edad). Con datos más actualizados, vemos cómo las medidas que se fueron implementando desde entonces han ido dando sus frutos; así, en 2030 ya se había reducido más del 50% el uso de antibióticos hasta alcanzar la cifra de 151 mg/PCU. (gráficas comparativas).





Quien más, quien menos, todos hemos oído hablar de las consecuencias nefastas que ya estamos sufriendo debido a las resistencias de determinadas bacterias a los antibióticos, lo que hace incurables muchas infecciones que antes no lo eran. En 2014 se puso en marcha un plan para luchar contra estas resistencias llamado **PRAN**, cuyo principal objetivo es el de reducir el riesgo de aparición y diseminación de las resistencias a los antibióticos por parte de las bacterias y preservar así tanto la salud de las personas como de los animales. Es la vía para hacer perdurar la eficacia del arsenal de antibióticos de los que ahora disponemos, ya que, desgraciadamente, la capacidad de las bacterias para desarrollar resistencia a los antibióticos es mayor que

nuestra capacidad para desarrollar nuevas moléculas y agrandar este arsenal.

Una de las seis líneas estratégicas que desarrolla el **PRAN** es la “vigilancia del consumo y de la resistencia a los antibióticos”. Por ello, desde 2018, los veterinarios debemos comunicar electrónicamente a la autoridad correspondiente de la comunidad autónoma donde se ubique la explotación para la que hemos realizado una prescripción, todas las recetas de antibióticos y piensos medicamentosos que contengan antimicrobianos destinados a animales productores de alimentos para consumo humano. De esta forma es como nace **PRESVET**, como una base de datos donde se centralizan todas las prescripciones veterinarias de an-

tibióticos a nivel nacional con la finalidad de conocer qué y cuánto antibiótico se ha prescrito y, por lo tanto, se ha consumido en cada una de las explotaciones, lo que permitirá clasificar las explotaciones en aquellas que están en una situación favorable y otras en una situación desfavorable si su consumo es superior a la media nacional, motivo que acarreará una serie de medidas.

**MÓDULO DEL GANADERO DE PRESVET**

Recientemente se ha incorporado una nueva herramienta a **PRESVET** llamada “**módulo del ganadero**”. Ahora **PRESVET** no es solo una base de datos donde se recogen y almacenan todas las recetas prescritas por los veterinarios, sino que también emite informes



Gráfico 1

trimestrales a cada ganadero en los que podrá consultar el consumo de antibióticos que ha habido en su explotación en el último trimestre y podrá compararlo con los tres trimestres anteriores y con el valor que el ministerio haya marcado como límite máximo de consumo para esa misma especie (vacuno, ovino, porcino, avicultura, caballos, etc.) y la misma clasificación zootécnica. A ese valor máximo admitido se le denomina Indicador de Referencia y no es otra cosa más que el objetivo que el mapa se ha marcado como máximo de consumo para este año, el cual irá disminuyendo progresivamente año tras año hasta llegar a alcanzar el objetivo final de reducir el consumo de antibióticos en un 50% para 2020.

Como veremos en un ejemplo más adelante, será posible conocer el consumo de antibióticos total en miligramos (mg.) de cada explotación, consumo por unidad de referencia animal, es decir, los miligramos consumidos por kilo de animal presente en la explotación (para ello se han establecido unas tablas con los pesos correspondientes a cada animal según

especie y edad), consumo por familias de antibióticos (penicilinas, polimixinas, aminoglucósidos, terramicinas, quinolonas, cefalosporinas de 3ª y 4ª generación...) y consumo por grupos según la clasificación establecida por la EMA (Agencia Europea del Medicamento) en función del riesgo de generar resistencias (grupo B, C o D). Todo ello permite al ganadero un autocontrol del consumo de antibióticos y, en caso necesario, implementar las medidas necesarias para reducir el consumo total o el de algún antibiótico de los grupos más críticos.

#### ACCESO A PRESVET

El modo de registrarse en PRESVET varía en función de la persona o empresa titular de la explotación en REGA.

El acceso se debe de hacer desde <https://servicio.mapama.gob.es/presvet/>. Siguiendo los pasos que nos va indicando la página, tenemos tres opciones (Gráfico 1):

**a. Acceso con NIF personal y sin certificado digital:** En este caso debe cumplimentar unos datos (nombre y apellidos, NIF y direc-

ción de correo electrónico). Inmediatamente recibirá una contraseña en su dirección de correo electrónico desde REGEUS, que podrá cambiar y que junto con su NIF y la contraseña asignada podrá acceder fácilmente.

**b. Acceso con NIF personal y con certificado digital:** En este caso y tras cumplimentar unos datos habrá que hacer uso del certificado digital para lo que habrá que utilizar la aplicación "autofirma" en su última versión. Y de ahí recibiremos un correo con la contraseña que nos dará acceso a PRESVET.

**c. Acceso como titular REGA con CIF de empresa certificado persona autorizada:**

Una vez registrados, se podrá acceder a la información que se desee haciendo uso de los filtros, de modo que se podrá conocer las recetas prescritas por fechas, por veterinario en caso de que varios veterinarios prescriban en una misma explotación, por tipo de receta, etc. Con el objetivo de que el veterinario de explotación pueda realizar sus funciones de asesoría al titular

en materia de optimización del uso de antibióticos, el titular de la explotación podrá permitir el acceso al veterinario o a los veterinarios que le asesoran, introduciendo el NIF de éstos, para lo cual los veterinarios deben estar previamente registrados en PRESVET. Cada uno de esos veterinarios podrá ver todas las prescripciones que tiene esa explotación (medicamento prescrito, número de envases, kilos de pienso, dosis, etc.), pero no sabrá qué veterinario las ha firmado por protección de datos.

## INFORME TRIMESTRAL DE CONSUMO

En el informe, como vemos en el ejemplo, hay tres partes bien definidas. La primera parte incluye la **información general de la explotación** con los siguientes datos:

- Número de animales censados en la explotación durante ese trimestre.

- Número de recetas prescritas en ese mismo periodo.

- Total de miligramos de antibióticos consumidos en esos tres meses.

- Cantidad de miligramos consumidos por unidad de referencia (U.R.). En realidad este es el valor más importante, puesto que es el que se va a comparar con el indicador de referencia nacional para esa especie y clasificación zootécnica.

En un segundo apartado, en el gráfico aparecen cuatro columnas, cada una corresponde al consumo de cada uno de los cuatro últimos trimestres. En el mismo gráfico también se muestran dos líneas horizontales: una de color verde, informando de la media de consumo en esa explotación en esos cuatro trimestres, es decir, la media del último año, y otra línea morada, que indica el valor de re-

ferencia medio a nivel nacional. Ese valor medio del último año será el que se tenga en cuenta a la hora de evaluar cada explotación para evitar posibles desviaciones estacionales en alguno de los trimestres, como ocurre en la explotación mostrada en **el gráfico 2**.

Por último, la tercera parte del informe, indica el **consumo en miligramos por familias de antibióticos**. Nos encontraremos con un gráfico de barras que nos da la distribución del consumo por familias. En otro gráfico circular tendremos la distribución del consumo según la clasificación de la Agencia Europea del Medicamento (categoría B, C o D), sabiendo que: los de categoría B son antibióticos de uso restringido por su elevado riesgo de resistencias en humana y que requieren para su uso una identificación previa del patógeno y la determinación de la sensibilidad con un antibio-

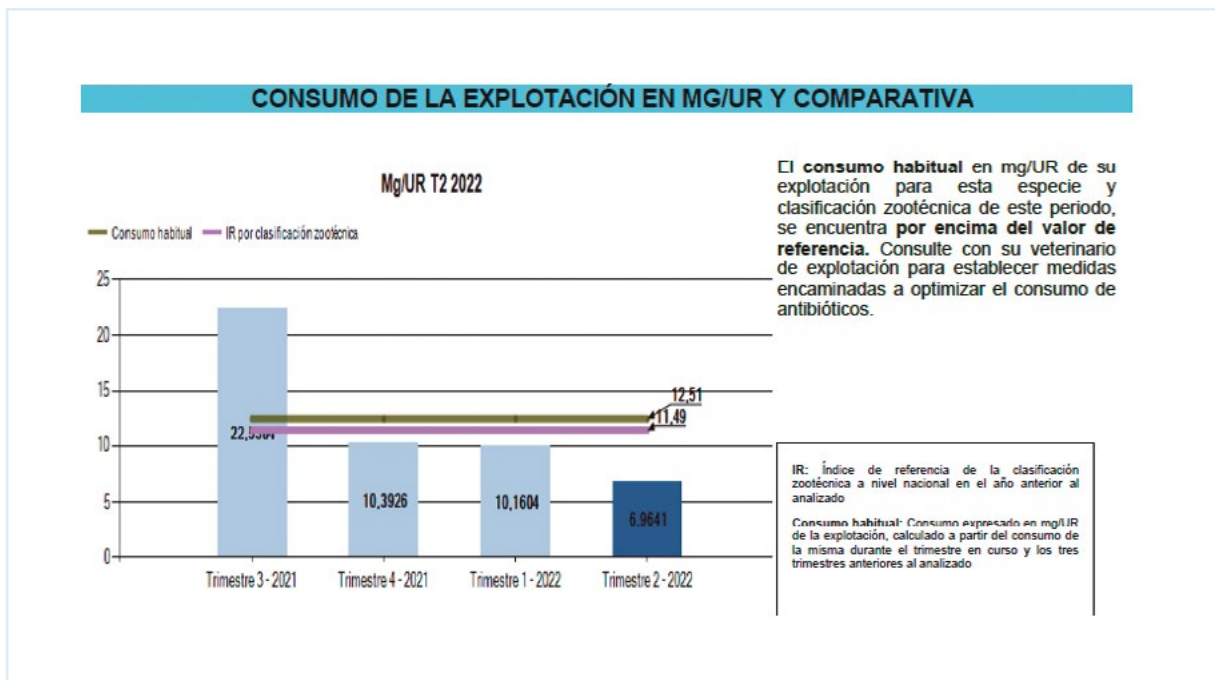
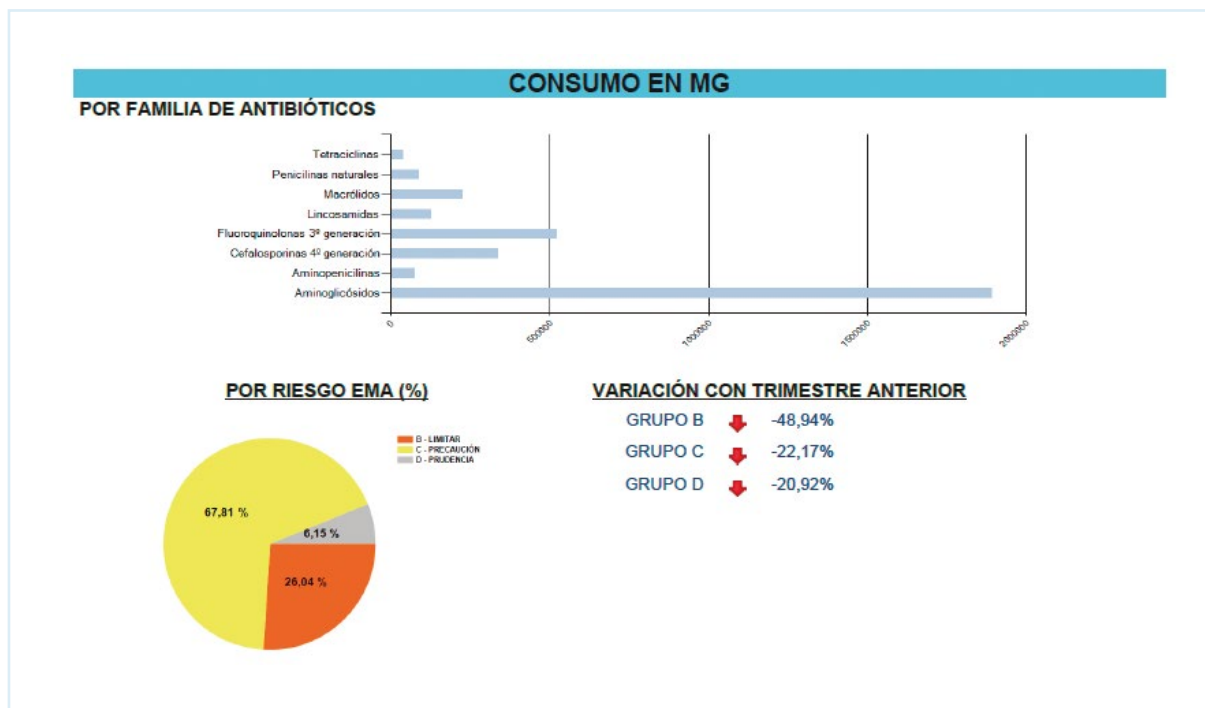


Gráfico 2



grama. Este grupo de antibióticos posiblemente estará más controlado de modo que no se permitirá un uso que suponga más del 25% del indicador de referencia nacional. Por ejemplo, si en vacas de leche el I.R. es 11,49mg/ur para este año, el consumo de antibióticos de grupo B no debería exceder del 25%, es decir, 2,87mg/ur. Los del grupo C son para usar con cautela, puesto que se consideran indispensables tanto para la salud humana como para la salud animal y solo se deben usar si no hay opción en los del grupo D. Finalmente, los antibióticos del grupo D que serían los de uso de primera opción, pero con prudencia puesto que no están exentos de generar resistencias). Junto a este gráfico, unas flechas nos informan de si se ha incrementado o reducido el uso de antibióticos de cada categoría respecto al trimestre anterior.

El contenido de este informe es importante, no solo para el ganade-

ro y los veterinarios responsables, sino que también está en manos de las comunidades autónomas y del MAPA, por lo que además de hacer un control y vigilancia de la evolución del consumo, podrán llegar a extraer conclusiones a cerca de las diferencias de consumo de antibióticos entre regiones o sectores ganaderos. Por ejemplo, cabría esperar una diferencia en el consumo de antibióticos entre los rebaños de reproductoras de vacuno de carne en función de si están ubicadas en regiones climatológicamente más adversas, en determinadas épocas del año, en producción semiextensiva o extensiva, o de si hacen ciclo de producción cerrado o venden pasteros, etcétera.

### CONCLUSIÓN

No es obligatorio para el ganadero registrarse en PRESVET, pero sí muy útil, puesto que a partir de ahora las explotaciones se van a clasificar según el nivel de consumo medio anual y se van a comparar con el valor de referencia

nacional de modo que habrá explotaciones de dos tipos:

- Explotaciones en **situación favorable**: aquellas cuyo consumo esté por debajo del indicador de referencia nacional.
- Explotaciones en **situación desfavorable**: las que estén por encima de este indicador, estableciéndose tramos según el porcentaje que sobrepasen ese nivel medio nacional. Según el proyecto de real decreto que establecerá el marco de actuación para el uso sostenible de antibióticos en especies de interés ganadero y que entrará en vigor en 2023, las explotaciones que se encuentren en alguno de los tramos del 25%, 50% ó 100% por encima del indicador de referencia nacional deberán tomar medidas diferentes en unos plazos limitados para mejorar esa situación quedando expuestas a actuaciones de las autoridades de cada comunidad.



# HIPRABOVIS®

## IBR MARKER LIVE

IBR vivo marcado

Completa la  
protección de tus  
vacas gestantes con

**HIPRABOVIS®**  
**BALANCE**

BRSV vivo + BVD + PI-3

# IBR CONTRA LAS CUERDAS

**HIPRABOVIS® IBR MARKER LIVE.** Liofilizado y disolvente en suspensión inyectable para bovino. **COMPOSICIÓN:** Cada dosis de 2 ml contiene: Liofilizado: Herpes Virus Bovino tipo 1 vivo con delección genética doble gE- tk- (BoHV-1), cepa CEDDEL: 106,3 - 107,3 DICC50. Disolvente: Disolución tampón de fosfato. Especies de destino: Bovino (terneros y vacas). **INDICACIONES:** Para la inmunización activa de bovino a partir de los 3 meses frente al Herpes Virus Bovino, tipo 1 (BoHV-1) para reducir los signos clínicos de la Rinotraqueítis bovina infecciosa (IBR) y la excreción del virus de campo. **ESTABLECIMIENTO DE LA INMUNIDAD:** 21 días después del programa de vacunación básico. **DURACIÓN DE LA INMUNIDAD:** 6 meses después del programa de vacunación básico. **PRECAUCIONES ESPECIALES:** Sólo se deben vacunar animales sanos. **USO DURANTE LA GESTACIÓN O LA LACTANCIA:** Puede utilizarse durante la gestación y la lactancia. **POSOLÓGIA Y VÍA DE ADMINISTRACIÓN:** 2 ml, vía intramuscular, en los músculos del cuello. **PROGRAMA DE VACUNACIÓN RECOMENDADO:** Bovino: a partir de los 3 meses. Reconstituir el liofilizado con todo el contenido del disolvente incluido para obtener una suspensión inyectable. La dosis inicial recomendada es 1 inyección de 2 ml de la vacuna reconstituida por animal. El animal debe ser vacunado 3 semanas después con la misma dosis. A partir de entonces, se debe administrar una dosis de recuerdo de 2 ml cada seis meses. El disolvente debe alcanzar una temperatura entre 15°C y 20°C antes de la reconstitución del liofilizado. Agitar bien antes de usar. Evitar la introducción de contaminación durante su reconstitución y uso. Usar únicamente agujas y jeringas estériles para su administración. **TIEMPO DE ESPERA:** Cero días. **PERÍODO DE VALIDEZ:** Período de validez del liofilizado acondicionado para su venta: 2 años. Período de validez del disolvente acondicionado para su venta: 2 años. Período de validez después de su reconstitución: 6 horas. Conservar y transportar refrigerado (entre 2°C y 8°C). No congelar. Mantener fuera del alcance de los niños. **FORMATOS:** Caja de cartón con 1 frasco de 5 dosis de liofilizado y 1 frasco de 10 ml de disolvente. Caja de cartón con 1 frasco de 30 dosis de liofilizado. Caja de cartón con 1 frasco de 60 ml de disolvente. Uso veterinario. **TITULAR DE LA AUTORIZACIÓN DE COMERCIALIZACIÓN:** Laboratorios Hipra, S.A., Amer (Girona), ESPAÑA. **NÚMEROS DE REGISTRO:** 5 dosis: EU/2/10/114/001. 30 dosis: EU/2/10/114/003. Encontrará información detallada sobre este medicamento veterinario en la página web de la Agencia Europea de Medicamentos (EMA) <http://www.ema.europa.eu>.

**HIPRABOVIS® BALANCE.** Vacuna trivalente frente al virus de la Diarrea Vírica Bovina, el virus de la Parainfluenza tipo 3, y el virus Respiratorio Sincitial Bovino. **COMPOSICIÓN POR DOSIS (3 ml): Sustancias activas:** Fracción liofilizada: Virus Respiratorio Sincitial Bovino, vivo atenuado, cepa Lym-56 ≥ 104 CCID50\* I \*CCID50: Dosis infectiva 50% en cultivo celular. Fracción líquida: Virus de la Parainfluenza-3 inactivado, cepa SF4; IHA\* ≥ 16. Virus de la Diarrea Vírica Bovina inactivado, cepa NADL-SN\*\* ≥ 20. \* IHA: Título medio de inhibición de la hemaglutinación inducido en conejos (≥ 480 UHA antes de la inactivación). \*\* SN: Título medio de inhibición de la seroneutralización inducido en conejos (≥ 106 DICT50 antes de la inactivación). **Adyuvante:** Hidróxido de Aluminio (Al 3+); 6,34 mg. Excipiente: Timerosal (Conservante); 0,3 mg. Liofilizado y suspensión para preparación de suspensión inyectable. El liofilizado es un comprimido amarillento. La suspensión es un líquido rosado. **INDICACIONES:** Bovinos adultos (vacas y novillas): Prevención de la Diarrea vírica bovina (incluida la enfermedad de las mucosas) (BVD), Terneros: Prevención de la Parainfluenza-3 (PI3), Enfermedad de las mucosas o Diarrea vírica bovina (BVD) y Neumonía por Virus Respiratorio Sincitial Bovino (BRS). Puede utilizarse en cualquier momento durante la gestación y durante la lactancia. **VÍA DE ADMINISTRACIÓN:** Intramuscular, en los músculos del cuello, o subcutánea en la región de la papada. Resuspender la fracción liofilizada con la fracción líquida y agitar antes de usar. Administrar la vacuna cuando esté a temperatura ambiente, entre +15 y +25°C. **POSOLÓGIA:** Administrar una dosis (3 ml) a partir de las 4 semanas de edad. Terneros: **Primovacuna:** Administrar 1 dosis (3 ml). Es aconsejable administrar una segunda dosis a los 21-30 días, sobre todo si se vacunan animales muy jóvenes. **Revacuna:** Dosis de recuerdo una vez al año. Vacas: **Primovacuna:** Administrar 1 dosis (3 ml), seguida de una segunda dosis a los 21-30 días. **Revacuna:** Dosis de recuerdo una vez al año. Novillas: **Primovacuna:** Administrar 1 dosis (3 ml), seguida de una segunda dosis a los 21-30 días, un mes antes de la primera cubrición. **Revacuna:** Dosis de recuerdo una vez al año. El inicio de la inmunidad es a las 3 semanas desde la primera administración y la duración de la inmunidad es de 12 meses. **TIEMPO DE ESPERA:** Cero días. **PRECAUCIONES ESPECIALES:** Conservar y transportar entre +2 y +8°C. No congelar. Mantener fuera del alcance de los niños **NÚMERO DE REGISTRO:** 1907 ESP **PRESENTACIÓN:** Caja 5 ds (fracción liofilizada + fracción líquida). Caja 30 ds (fracción liofilizada + fracción líquida). Uso veterinario. Medicamento sujeto a prescripción veterinaria.

**HIPRA**

Avda. la Selva, 135, 17170 Amer (Girona), Spain  
Tel.: (+34) 912 43 06 60 · [hipra@hipra.com](mailto:hipra@hipra.com) · [www.hipra.com](http://www.hipra.com)

# Nuevos toros



En las nuevas evaluaciones genéticas de agosto los toros de Albaitaritz Genetics han destacado, lo que posibilita que dispongamos de un amplio abanico de toros al alcance de nuestros clientes.

Entre los 100 mejores toros probados por TPI, destacamos algunos de los toros de ST Genetics que Albaitaritz Genetics comercializa, en exclusiva, en España:

• **CHARL 551HO03529 con +2901.** CHARL permite obtener vacas muy equilibradas, de tamaño moderado, que cuentan con buena conformación de ubres, patas excepcionales, y rasgos de salud que siguen destacando lactancia tras lactancia.

• **DELTA LAMBDA 551HO03379 con +2818 TPI.** Toro número uno en ubres (UDC-Udder Composite index). Las hijas de Delta-LAMBDA se convertirán en vacas que desarrollarán un óptimo sistema mamario y una fantástica composición de sus ubres.

En el grupo de los genómicos, no podemos dejar de mencionar a **THORSON 551HO04520**, el toro nº 1 en GTPI disponible en el mercado.

- Thorson es +3218 GTPI
- Thorson es +1285 NM\$
- Thorson es A2A2

Y **PIPELINE 551HO04717**, hijo de Captain, un toro de robot con mucha

leche (+2176), bueno en sólidos, en caracteres funcionales y A2A2.

Además, todos estos toros están disponible en la tecnología **Ultra-plus**, el semen sexado más fértil del mundo, con una precisión de género del 90% o más.

Otro rasgo que también se valora y que cada vez puede tener más peso en la elección de los toros por parte de los ganaderos, es EcoFeed. Un índice que permite seleccionar los animales que convierten más eficientemente el alimento, tanto en la etapa de crecimiento en novillas, como en la etapa de lactancia en vacas. Una opción más sostenible, tanto económicamente (los animales utilizan menos recursos ali-

menticios), como medioambientalmente (producen menos desechos). Numerosos estudios han demostrado la correlación positiva entre la reducción de la ingesta de alimento y las emisiones de gases de efecto invernadero. Además, los animales más eficientes también afectan positivamente a la sostenibilidad al reducir el uso de la tierra, el costo de fertilizantes y pesticidas, el uso de agua, el uso de energía y el uso de combustibles fósiles.

Por lo tanto, para aquellos ganaderos que buscan mejorar la eficiencia alimentaria del rebaño y ser más sostenibles con el medio ambiente, tenemos a **REBEL 551H003632**, un toro probado, A2A2, BB y con unos índices de conversión excelentes, EcoFeed en novillas 113 y en vacas 114, con una fiabilidad del 81 y 72% respectivamente.

#### CONCURSO NACIONAL

El último fin de semana de septiembre se celebró el 42º Concurso Nacional de CONAFE. Albaitaritz Genetics pudo compartir buenos momentos en su stand tanto con distribuidores como con clientes y disfrutar con los ejemplares que acudieron al certamen. Por tanto, queremos felicitar a todos los participantes y en especial a SAT Ceceño de Cantabria, no solo por presentar a la Vaca Gran Campeona Nacional, **Llinde Ariel Jordan**, sino por hacerlo por tercera vez consecutiva.

El sábado por la mañana se celebró el concurso de novillas, donde los premios al Mejor Rebaño y Mejor Criador de Terneras y Novillas fueron para **S.A.T. Rey de Miñote-lo** (Lugo), que también se llevó los títulos de Campeona Nacional de Terneras y Novillas con **Rey 1000 Master Sorlinda ET**.

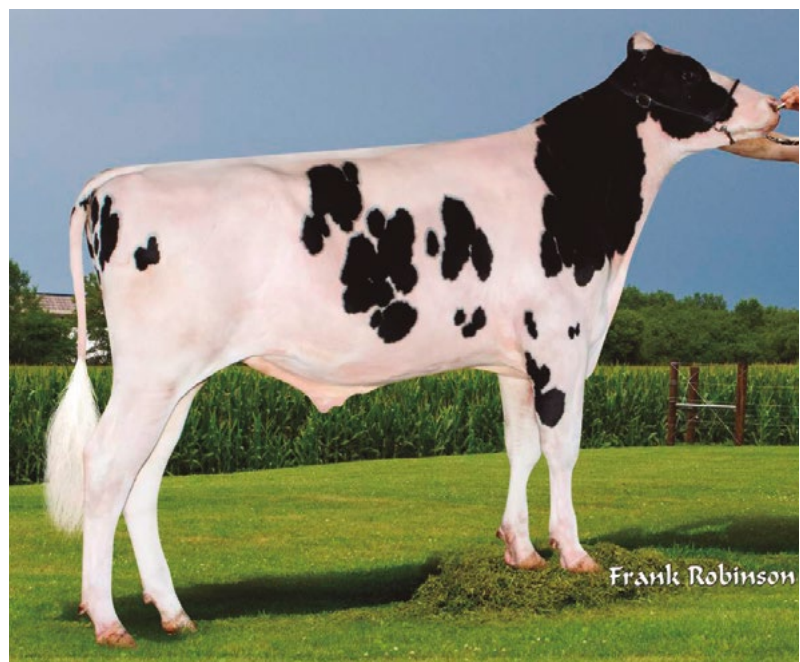
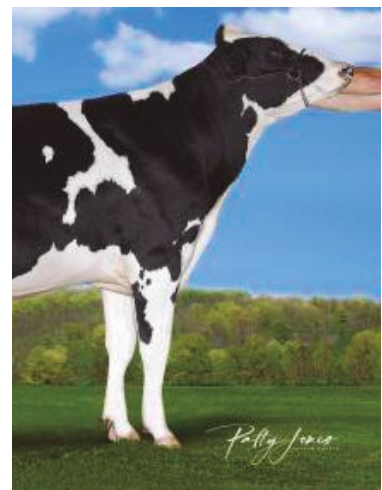
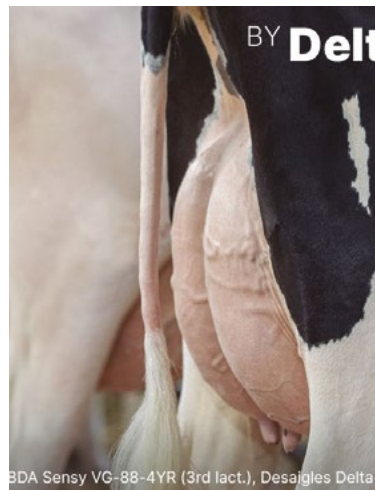
Por la tarde, el concurso continuó con las vacas en lactación. Llinde

Ariel Jordan se coronó Gran Campeona, por delante de **Rey 814 Beemer Yuri** (S.A.T. Rey de Miñote-lo, Lugo).

**Ganadería Badiola** obtuvo el título de Mejor Criador y **Ponderosa Holstein** (Lleida) obtuvo el premio al Mejor Rebaño.

El juez, Soltz Korosi, otorgó a Cataluña el premio a la Mejor Autonomía.

El domingo, como broche final, tuvo lugar el concurso de manejadores. Pudimos ver a los más jóvenes desfilando con sus animales. 41 participantes con edades comprendidas entre 1 y 23 años.





Vaca pirenaica en pastos comunales. Foto: Mikel Urriza